



TURKIYE  
YUZYILI



T.C.  
OSMANIYE VALİLİĞİ  
BAHÇE KAYMAKAMLIĞI



BAHÇE ZÜBEYDE HANIM MESLEKİ VE  
TEKNİK ANADOLU LİSESİ MÜDÜRLÜĞÜ

2024-2028 STRATEJİK PLANI

OSMANIYE  
2024



“Medeniyet yolunda yürümek ve başarıya ulaşmak hayat şartıdır. Bu yol üzerinde duraklayanlar, ya da ileri değil, geri bakmak cehalet ve gafletinde bulunanlar, dünya medeniyetinin coşkun setleri altında boğulmaya mahkûmdurlar.”

Mustafa Kemal ATATÜRK

## Okul / Kurum Bilgileri

<b>İL: OSMANİYE</b>		<b>İLÇE:</b>			
<b>Adres</b>	BAHÇELİ EVLER MAH. 327 NOLU SK. BLOK NO 2A BAHÇE / OSMANİYE		<b>Coğrafi Konum</b>	<a href="https://bahcektml.meb.k12.tr/tema/harita.php">https://bahcektml.meb.k12.tr/tema/harita.php</a>	
<b>Telefon Numarası</b>	0(328) 861 5100		<b>Faks Numarası</b>	0(328) 861 5100	
<b>e-Posta Adresi</b>	973096@meb.k12.tr		<b>Web sayfa adresi</b>	<a href="https://bahcektml.meb.k12.tr">https://bahcektml.meb.k12.tr</a>	
<b>Kurum Kodu</b>	973096		<b>Öğretim Şekli</b>	Tekli Öğretim	
<b>Okulun Isınma Şekli</b>	Doğalgaz Kombi		<b>Derslik Sayısı</b>	9	
			<b>Şube Sayısı</b>	9	
<b>Öğrenci Sayısı</b>	<b>Erkek</b>	-	<b>Öğretmen Sayısı</b>	<b>Kadın</b>	15
	<b>Kız</b>	212		<b>Erkek</b>	9
	<b>Toplam</b>	212		<b>Toplam</b>	24

## SUNUŞ

Meslek liselerinin genel amaları, iř yerlerinin eřitli alanlarda ihtiya duyduėu ara elemanları yetiřtirmek, bunun yanında bir üst yksekğretim kurumları iin ğrencileri hazırlamaktır. Bir ulusun kalkınmasındaki en nemli etken, aėdař bir eėitim yapısına sahip olmaktır. Geliřmiř lkelerde uzun yıllardır srdrlmekte olan kaynakların rasyonel bir Őekilde kullanımı, eėitimde stratejik planlamayı zorunlu kılmıřtır.

Kurum olarak bizlerden beklenen iřlevleri yerine getirebilmek iin; istekli, azimli, gnll ve inanan arkadařlarımızdan oluřturduėumuz stratejik planlama ekibimiz, okulumuzun gl ve zayıf ynlerini, tehditlerimizin ve fırsatlarımızın neler olduėu konusunda durum analizini yaparak yol haritamızı ıkartmıřtır.

Stratejik Planlama ekibimiz bugn nerede olduėumuzu, nereye varmak istediėimizi, hedeflerimize nasıl ve nelerle ulařacaėımızın daha aık bir Őekilde ve ortak aklın sonucu olarak algılayarak hedef ve stratejilerini belirleyerek, uygulama stratejileri ile kurumun geliřimine odaklanmıřtır.

Bugn artık stratejik dřnmenin, stratejik yol almanın nemini kavırıyoruz. Bu dřnce ile toplumun taleplerine karřı duyarlı, katılımcılıėa nem veren, hedef ve nceliklerini netleřtirmiř, hesap veren, Őeffaf ve etkin bir kurum yapılanmasının gereėi olarak Stratejik Ynetim yaklařımı benimsenmiřtir.

Okulumuzda hazırlanan bu planın bařarıya ulařmasında, farkındalık ve katılım ilkesi nemli bir rol oynayacaktır. Bu nedenle alıřmanın gerekleřtirilmesinde emeėi geen stratejik planlama ekibi bařta olmak zere tm paydařlarımıza teřekkr ederiz.

lkemizin sosyal ve ekonomik geliřimine temel oluřturan en nemli faktrn eėitim olduėu anlayıřıyla hazırlanan stratejik planımızda belirlediėimiz vizyon, misyon ve hedefler doėrultusunda yrtlecek alıřmalarda bařarılar dileriz.

**Hasan DEMİR**

**Okul Mdr**

## İçindekiler Tablosu

Okul / Kurum Bilgileri .....	3
SUNUŞ.....	4
TABLolar VE ŞEKİLLER LİSTESİ.....	7
1.GİRİŞ VE STRATEJİK PLANIN HAZIRLIK SÜRECİ .....	9
1.1.Strateji Geliştirme Kurulu ve Stratejik Plan Ekibi.....	9
1.2. Planlama Süreci: .....	10
2.DURUM ANALİZİ.....	10
2.1.Kurumsal Tarihçe.....	11
2.2.Uygulanmakta Olan Stratejik Planın Değerlendirilmesi.....	13
2.3.Yasal Yükümlülükler ve Mevzuat Analizi.....	15
2.4.Üst Politika Belgeleri Analizi .....	17
2.5.Faaliyet Alanları ile Ürün/Hizmetlerin Belirlenmesi.....	22
2.6.Paydaş Analizi.....	24
2.6.1. Paydaş Görüş - Önerilerinin Alınması ve Değerlendirilmesi .....	26
2.7.Okul / Kurum İçi Analiz .....	29
2.7.1. Okul / Kurum Teşkilat Şeması.....	29
2.7.2. Kurum içi analiz.....	30
2.7.2.İnsan Kaynakları .....	34
2.7.3. Teknolojik Düzey.....	39
2.7.4. Mali Kaynaklar.....	41
2.7.5.İstatistikî Veriler .....	44

2.8.Çevre Analizi (PESTLE) .....	47
2.9.GZFT Analizi .....	49
2.10.Tespit ve İhtiyaçların Belirlenmesi .....	50
3.GELECEĞE BAKIŞ .....	51
3.1.Misyonumuz.....	51
3.2.Vizyonumuz .....	51
3.3.Temel Değerlerimiz .....	51
4. AMAÇ, HEDEF VE PERFORMANS GÖSTERGESİ İLE STRATEJİLERİN BELİRLENMESİ .....	52
5. İZLEME VE DEĞERLENDİRME.....	56
İMZA SİRKÜSÜ .....	<b>Error! Bookmark not defined.</b>

## TABLolar VE ŐEKİLLER LİSTESİ

<i>Tablo 1:Strateji Geliřtirme Kurulu ve Stratejik Plan Ekibi Tablosu</i> .....	9
<i>Tablo 2: Yasal Yüklümlülükler</i> .....	15
<i>Tablo 3:Üst Politika Belgeleri</i> .....	17
<i>Tablo 4: Tablo 4:Üst Politika Belgeleri Analizi</i> .....	18
<i>Tablo 5:Faaliyet Alanlar/Ürün ve Hizmetler Tablosu</i> .....	22
<i>Tablo 6:Paydař sınıflandırma ve etki / önem matrisi</i> .....	25
<i>Tablo 7:Öğrenci Memnuniyet Anket Sonuçları</i> .....	26
<i>Tablo 8:Öğretmen Memnuniyet Anket Sonuçları</i> .....	27
<i>Tablo 9:Veli Memnuniyet Anket Sonuçları</i> .....	28
<i>Tablo 10:Sınıflara ve cinsiyete göre öğrenci sayıları</i> .....	30
<i>Tablo 11:Yabancı uyruklu öğrenci sayısı</i> .....	30
<i>Tablo 12:Kaynařtırma öğrencileri sayısı</i> .....	31
<i>Tablo 13: Öğrenci alan bilgisi</i> .....	31
<i>Tablo 14: Bursluluk Sınavını Kazanan Öğrenci Sayısı</i> .....	32
<i>Tablo 15: Yükseköğrenime yerleřen öğrenci sayısı</i> .....	32
<i>Tablo 16: Okul / Kurum sosyal, kültürel, bilimsel ve sportif başarı tablosu</i> .....	32
<i>Tablo 17: Öğrenci devamsızlık verileri</i> .....	33
<i>Tablo 18: Çalışanların Eğitim Düzeyi ve Cinsiyetine Göre Dağılımı</i> .....	34
<i>Tablo 19: İdari Personelin Hizmet Süresine İliřkin Bilgiler</i> .....	35
<i>Tablo 20: Öğretmenlerin Hizmet Süreleri</i> .....	35
<i>Tablo 21: Yönetici ve öğretmenlerin katıldıkları hizmet içi eğitim faaliyeti sayısı</i> .....	36
<i>Tablo 22: Okul / kurum norm ve ihtiyaç durumu</i> .....	37
<i>Tablo 23: Okul/Kurumda Oluřan Öğretmen Sirkülasyon Durumu</i> .....	38
<i>Tablo 24: Okul/Kurumda Oluřan Yönetici Sirkülasyon Durumu</i> .....	38
<i>Tablo 25: Kurumdaki Mevcut Hizmetli/ Memur/ Yardımcı Personel Sayısı</i> .....	38
<i>Tablo 26: Okul/kurum Rehberlik Hizmetleri</i> .....	39

<i>Tablo 27: Teknolojik Araç-Gereç Durumu</i> .....	40
<i>Tablo 28: Fiziki Mekân Durumu</i> .....	40
<i>Tablo 29: Gelir-Gider Tablosu (2023 yılı)</i> .....	42
<i>Tablo 30: Kaynak Tablosu</i> .....	43
<i>Tablo 31: Yıllara göre öğrenci sayısı</i> .....	44
<i>Tablo 32: Yıllara göre sınıf tekrar yapan öğrenci sayısı</i> .....	44
<i>Tablo 33: Okulda Kurulan Kulüpler</i> .....	45
<i>Tablo 34: Kurumda Gerçekleştirilen Faaliyet Sayıları</i> .....	45
<i>Tablo 35: Okul paydaşlarınca gerçekleştirilen bilimsel faaliyetler / yayınlar</i> .....	46
<i>Tablo 36: Yemekhaneden faydalanan öğrenci sayısı</i> .....	46
<i>Tablo 37: PESTLE Tablosu</i> .....	47
<i>Tablo 38: GZFT Listesi</i> .....	49
<i>Tablo 39: Tespit ve İhtiyaçlar Tablosu</i> .....	50
<i>Tablo 40: Amaç ve Hedefler Tablosu</i> .....	52
<i>Şekil 1: Okul / kurum Teşkilat Şeması</i> .....	29



# 1.GİRİŞ VE STRATEJİK PLANIN HAZIRLIK SÜRECİ

## 1.1.Strateji Geliştirme Kurulu ve Stratejik Plan Ekibi

**Strateji Geliştirme Kurulu:** Okul müdürünün başkanlığında, bir okul müdür yardımcısı, bir öğretmen ve okul/aile birliği başkanı ile bir yönetim kurulu üyesi olmak üzere 5 kişiden oluşan üst kurul kurulur.

**Stratejik Plan Ekibi:** Okul müdürü tarafından görevlendirilen ve üst kurul üyesi olmayan müdür yardımcısı başkanlığında, belirlenen öğretmenler ve gönüllü velilerden oluşur.

*Tablo 1:Strateji Geliştirme Kurulu ve Stratejik Plan Ekibi Tablosu*

Strateji Geliştirme Kurulu Bilgileri		Stratejik Plan Ekibi Bilgileri	
Adı Soyadı	Ünvanı	Adı Soyadı	Ünvanı
Hasan DEMİR	Okul Müdürü	Okan MEYDAN	Müdür Yardımcısı
İbrahim KILINÇ	Müdür Yardımcısı	Yusuf KAMEROĞLU	Öğretmen
Yusuf KAMEROĞLU	Öğretmen	Edan Nuray ALVUR	Öğretmen
Mustafa AY	Okul Aile Birliği Başkanı	Sema KAPU	Öğretmen
Mustafa ATAŞ	Yönetim Kurulu Üyesi	Seray ASLAN	Öğretmen

## 1.2. Planlama Süreci:

2024-2028 dönemi Stratejik planlama sürecinin belirli bir zaman dilimi içerisinde tamamlanması ve kaynakların etkin kullanımı amacıyla, ekibimiz tarafından Bahçe İlçe Milli Eğitim Müdürlüğü Ar-Ge biriminin koordinasyonu doğrultusunda çalışmalar başlatılmıştır. Stratejik planlama hazırlık süreci katılımçılık ilkesi çerçevesinde kararlar üst kurulla yapılan toplantılarla alınmıştır. Toplantılara üst kurulun yanında öğretmen ve personellerin katılımıyla gerçekleştirilmiştir. Okulumuzun Stratejik Plan Hazırlama aşamaları aşağıdaki gibidir;

- Stratejik Plan Hazırlama Komisyonlarının oluşturulması
- Öz Değerlendirme Komisyonlarının hazırlanması ve uygulanması
- Okulumuz içinde anketlerin yapılması
- Mevcut durum analizinin yapılması
- Okulumuzun vizyon, misyon, değerler ve amaçlarının saptanması
- Bilgi formlarının doldurulması
- Stratejik Plan Raporunun hazırlanması
- Raporun Stratejik Planlama Ekibine iletilmesi

## 2.DURUM ANALİZİ

Stratejik planlama sürecinin ilk adımı olan durum analizi, okulumuzun/kurumumuzun “neredeyiz?” sorusuna cevap vermektedir. Okulumuzun/kurumumuzun geleceğe yönelik amaç, hedef ve stratejiler geliştirebilmesi için öncelikle mevcut durumda hangi kaynaklara sahip olduğu ya da hangi yönlerinin eksik olduğu ayrıca, okulumuzun/kurumumuzun kontrolü dışındaki olumlu ya da olumsuz gelişmelerin neler olduğu değerlendirilmiştir. Dolayısıyla bu analiz, okulumuzun/kurumumuzun kendisini ve çevresini daha iyi tanımasına yardımcı olacak ve stratejik planın

sonraki aşamalarından daha sağlıklı sonuçlar elde edilmesini sağlayacaktır. Durum analizi bölümünde, aşağıdaki hususlarla ilgili analiz ve değerlendirmeler yapılmıştır;

- Kurumsal tarihçe
- Uygulanmakta olan planın değerlendirilmesi
- Mevzuat analizi
- Üst politika belgelerinin analizi
- Faaliyet alanları ile ürün ve hizmetlerin belirlenmesi
- Paydaş analizi
- Kuruluş içi analiz
- Dış çevre analizi (Politik, ekonomik, sosyal, teknolojik, yasal ve çevresel analiz)
- Güçlü ve zayıf yönler ile fırsatlar ve tehditler (GZFT) analizi
- Tespit ve ihtiyaçların belirlenmesi

2024-2028 Stratejik Planımızda 3 tema altında toplam 5 hedef, 9 performans göstergesi ve bu göstergelere ulaşmak için toplam 3 strateji bulunmaktadır.

## **2.1.Kurumsal Tarihçe**

Arsası 1953 yılında belediyeden alınarak 1954–1955 eğitim öğretim yılında55 öğrenci mevcudu ile "Bahçe Ortaokulu" olarak eğitim ve öğretime başlamıştır.1954 yılında halk tarafından 4 derslikli bina yetersiz kalınca 1968 yılında 8 derslikli ikinci ek bina yapılmıştır. İlçenin ilk orta dereceli okulu olması nedeniyle "Bahçe Ortaokulu" 1977–1978Eğitim-Öğretim yılından itibaren Bahçe Lisesi adını almıştır.

1990 yılında yine derslik ihtiyacı doğunca Adana İl Özel İdaresi tarafından üçüncü beş derslikli binaya kavuşturulmuştur. Bahçe Lisesi'nin Ortaöğretim Genel Müdürlüğü'ne tahsisli 7113metrekarelik tapulu arsa üzerinde üç binada eğitim öğretimi sürdürürken, sekiz yıllık zorunlu eğitim uygulaması, valilik makamının 24.11.1997 tarih ve 11560 sayılı olurları ile Atatürk İlköğretim Okulu'na eski bina ve arsalar teslim edilerek Çıraklık Eğitim Merkezi binasına taşınarak eğitim ve öğretimini sürdürmüştür.

2004–2005 Eğitim-Öğretim yılının ikinci dönemine kadar Çıraklık Eğitim Merkezi'nin binasında kalan okulumuz, binanın yetersiz kalışı nedeniyle Bahçe Çamlıca Mahallesi Tren İstasyonu mevkiindeki 18 derslikli kapalı spor salonlu yeni binasına taşınmıştır. Okulun şehir merkezine hayli uzak olması öğrencilerin gidiş ve gelişlerinde zorluklar yaşanması sebebiyle 2008–2009 eğitim öğretim yılı başında Valilik oluru ile ilçede okullar arası yeni bir yerleşme düzenlemesiyle Çamlıca Mahallesi Tren İstasyonu mevkiindeki binamızı Bahçe Anadolu Lisesine bırakarak şehir merkezinde Atatürk İlköğretime bıraktığımız Bahçe Lisesi adına tahsisli olan fakat Atatürk İlköğretim için yapılan 16 derslikli binaya taşınarak eğitim öğretime başlamıştır.2010–2011 Eğitim-Öğretim yılında Milli Eğitim Bakanlığı Kız Teknik Öğretim Genel Müdürlüğü'nün 16.07.2010 tarih ve 770/220-2661 sayılı oluru ile Genel Lise olarak eğitim-öğretim veren Bahçe Lisesi kademeli kapatılarak Bahçe Kız Teknik ve Meslek Lisesi'ne dönüştürülmüştür. İlk yılında Bahçe Kız Teknik ve Meslek Lisesi 97 öğrenci kaydı yapmıştır.

Osmaniye Valiliğinin 14.06.2011 tarih ve 105-02/9254 sayılı oluru ile Bahçe Kız Teknik ve Meslek Lisesi bünyesinde Çocuk Gelişimi Eğitimi Alanı ve bu alana ait Erken Çocukluk Eğitimi/Özel Eğitim dalları; Giyim Üretim Teknolojisi Alanı ve bu alana ait Kadın Giysi Modelistliği dalı açılmıştır.

Bahçe Kız Teknik ve Meslek Lisesi Osmaniye Valiliğinin 19.09.2011 tarih ve 19-02/14293sayılı oluru ile Tam Gün Tam Yıl Kapsamına alınmıştır.

2011-2012 yılı itibariyle Bahçe Lisesi 11. ve 12. Sınıflar, Bahçe Kız Teknik ve Meslek Lisesinde iki alan üç dala 9. ve 10. sınıflar düzeyinde eğitim öğretime devam etmiştir.

2012-2013 eğitim öğretim yılında Bahçe Lisesi 12. Sınıflar, Bahçe Kız Teknik ve Meslek Lisesi de Çocuk Gelişimi ve Eğitimi Alanı – Erken Çocukluk ile Özel Eğitim Dallarını ve Giyim Üretim Teknolojisi alanı-Kadın Giysi Modelistliği dalı ile 9.10. ve 11. sınıflar düzeyinde eğitim öğretime devam etmiştir.

Okulumuz tamamen mesleki ve teknik liseye çevrilmiştir. Şuan ki adı Bahçe Zübeyde Hanım Mesleki Ve Teknik Anadolu Lisesi olmuştur. Okulumuz 2023-2024 eğitim öğretim yılında Çocuk Gelişimi Eğitimi ve Hasta Ve Yaşlı Bakımı bölümüyle eğitim öğretime devam etmektedir. Ayrıca okulumuzda mesleki eğitim merkezi programı da uygulanmaktadır.

## **2.2.Uygulanmakta Olan Stratejik Planın Değerlendirilmesi**

İzleme, stratejik plan uygulamasının sistematik olarak takip edilmesi ve raporlanmasıdır. Değerlendirme ise uygulama sonuçlarının amaç ve hedeflere kıyasla ölçülmesi ile söz konusu amaç ile hedeflerin tutarlılık ve uygunluğunun analizi olarak tanımlanmaktadır. Stratejik planda ortaya konulan hedeflere ilişkin yıllık iş planlarının oluşturulması ve hedeflere ilişkin somut göstergelerin geliştirilmesi önem arz etmektedir. Diğer taraftan, stratejik planın gerçekleştirilmesinde etkili bir izleme ve değerlendirme sisteminin kurulması temel kritik başarı faktörü olarak görülmektedir. 5018 sayılı kanun çerçevesinde hazırlanan yıllık raporların yanı sıra yıl içindeki uygulamaların takibine imkân tanıyacak belirli periyotları içeren raporlama ile uygulamaların izlenmesi ve gerekli değerlendirmelerin yapılarak faaliyetlerin sürekli olarak iyileştirilmesinin

sağlanması öngörülmektedir. Bahçe Zübeyde Hanım Mesleki ve Teknik Anadolu Lisesi Müdürlüğü 2019-2023 Stratejik Planı İzleme ve Değerlendirme Modeli'nin çerçevesini;

1. Bahçe Zübeyde Hanım Mesleki ve Teknik Anadolu Lisesi Müdürlüğü 2019-2023 Stratejik Planı ve performans programlarında yer alan performans göstergelerinin gerçekleşme durumlarının tespit edilmesi,
2. Performans göstergelerinin gerçekleşme durumlarının hedeflerle kıyaslanması,
3. Sonuçların raporlanması ve paydaşlarla paylaşımı,
4. Gerekli tedbirlerin alınması süreçleri oluşturmaktadır

Okulumuz 2019-2023 Stratejik Planı'nda yer alan performans göstergelerinin gerçekleşme durumlarının tespiti yılda iki kez yapılacaktır. Yılın ilk altı aylık dönemini kapsayan birinci izleme kapsamında, Okulumuz strateji geliştirme birimi tarafından performans programlarında yer alan performans göstergelerinin gerçekleşme durumları tespit edilecektir. Göstergelerin gerçekleşme durumları hakkında hazırlanan rapor üst yöneticiye sunulacak ve böylelikle göstergelerdeki yıllık hedeflere ulaşılmasını sağlamak üzere gerekli görülebilecek tedbirlerin alınması sağlanacaktır. Güçlü ve zayıf yönlerimizin belirlenmesinde oldukça faydalı olmuştur.

### 2.3.Yasal Yükümlülükler ve Mevzuat Analizi

Bu bölümde Okul/kurumun mevzuattan kaynaklanan yükümlülükleri, bu yükümlülüklerin mevzuatın hangi maddesine dayandığı ile bu yasal yükümlülüklerle ilişkin tespitler ve ihtiyaçlar mevzuat analizi sürecinde cevaplanması gereken sorular çerçevesinde ortaya konulur.

*Tablo 2: Yasal Yükümlülükler*

<b>YASAL YÜKÜMLÜLÜKLER</b>	<b>DAYANAK (KANUN, YÖNETMELİK, GENELGE, YÖNERGE)</b>
<b>Atama</b>	657 Sayılı Devlet Memurları Kanunu
	Milli Eğitim Bakanlığına Bağlı Okul ve Kurumların Yönetici ve Öğretmenlerinin Norm Kadrolarına İlişkin Yönetmelik
	Milli Eğitim Bakanlığı Eğitim Kurumları Yöneticilerinin Atama ve Yer Değiştirmelerine İlişkin Yönetmelik
	Milli Eğitim Bakanlığı Öğretmenlerinin Atama ve Yer Değiştirme Yönetmeliği
<b>Ödül, Disiplin</b>	Devlet Memurları Kanunu
	6528 Sayılı Milli Eğitim Temel Kanunu İle Bazı Kanun ve Kanun Hükmünde Kararnamelerde Değişiklik Yapılmasına Dair Kanun
	Milli Eğitim Bakanlığı Personeline Başarı, Üstün Başarı ve Ödül Verilmesine Dair Yönerge
	Milli Eğitim Bakanlığı Disiplin Amirleri Yönetmeliği
<b>Okul Yönetimi</b>	1739 Sayılı Milli Eğitim Temel Kanunu
	Milli Eğitim Bakanlığı Ortaöğretim Kurumları Yönetmeliği
	Milli Eğitim Bakanlığı Meslekî ve Teknik Eğitim Yönetmeliği
	Milli Eğitim Bakanlığı Okul Aile Birliği Yönetmeliği
	Milli Eğitim Bakanlığı Eğitim Bölgeleri ve Eğitim Kurulları Yönergesi
	MEB Yönetici ve Öğretmenlerin Ders ve Ek Ders Saatlerine İlişkin Karar
	Taşınır Mal Yönetmeliği
	Anayasa
	1739 Sayılı Milli Eğitim Temel Kanunu
	Milli Eğitim Bakanlığı Ortaöğretim Kurumları Yönetmeliği

<b>Eđitim-Öđretim</b>	Milli Eđitim Bakanlıđı Meslekî ve Teknik Eđitim Yönetmeliđi
	Milli Eđitim Bakanlıđı Eđitim Öđretim Çalıřmalarının Planlı Yürütülmesine İliřkin Yönerge
	Milli Eđitim Bakanlıđı Ders Kitapları ve Eđitim Araçları Yönetmeliđi
	Milli Eđitim Bakanlıđı Öđrencilerin Ders Dıřı Eđitim ve Öđretim Faaliyetleri Hakkında Yönetmelik
	Milli Eđitim Bakanlıđı Destekleme ve Yetiřtirme Kursları Yönergesi
<b>Personel İřleri</b>	Milli Eđitim Bakanlıđı Personel İzin Yönergesi
	Devlet Memurları Tedavi ve Cenaze Giderleri Yönetmeliđi
	Kamu Kurum ve Kuruluřlarında Çalıřan Personelin Kılık Kıyafet Yönetmeliđi
	Memurların Hastalık Raporlarını Verecek Hekim ve Sađlık Kurulları Hakkındaki Yönetmelik
	Milli Eđitim Bakanlıđı Personeli Görevde Yükseltme ve Unvan Deđiřikliđi Yönetmeliđi
<b>Mühür, Yazıřma, Arřiv</b>	Öđretmenlik Kariyer Basamaklarında Yükseltme Yönetmeliđi
	Resmi Mühür Yönetmeliđi
	Resmi Yazıřmalarda Uygulanacak Usul ve Esaslar Hakkındaki Yönetmelik
	Milli Eđitim Bakanlıđı Evrak Yönergesi
	Milli Eđitim Bakanlıđı Arřiv Hizmetleri Yönetmeliđi
<b>Rehberlik ve Sosyal Etkinlikler</b>	Milli Eđitim Bakanlıđı Rehberlik ve Psikolojik Danıřma Hizmetleri Yönetmeliđi
	Okul Spor Kulüpleri Yönetmeliđi
	Milli Eđitim Bakanlıđı İlköđretim ve Ortaöđretim Sosyal Etkinlikler Yönetmeliđi
	Milli Eđitim Bakanlıđı Bayrak Törenleri Yönergesi
<b>Öđrenci İřleri</b>	Milli Eđitim Bakanlıđı Ortaöđretim Kurumları Yönetmeliđi
	Milli Eđitim Bakanlıđı Demokrasi Eđitimi ve Okul Meclisleri Yönergesi
	Okul Servis Araçları Hizmet Yönetmeliđi
<b>İsim ve Tanıtım</b>	Milli Eđitim Bakanlıđı Kurum Tanıtım Yönetmeliđi
	Milli Eđitim Bakanlıđına Bađlı Kurumlara Ait Açma, Kapatma ve Ad Verme Yönetmeliđi



<b>Sivil Savunma</b>	Sabotajlara Karşı Koruma Yönetmeliği
	Binaların Yangından Korunması Hakkındaki Yönetmelik
	Daire ve Müesseseler İçin Sivil Savunma İşleri Kılavuzu

## 2.4. Üst Politika Belgeleri Analizi

Tablo 3:Üst Politika Belgeleri

Temel Üst Politika Belgeleri	Sektörel ve Tematik Strateji Belgeleri
<ul style="list-style-type: none"><li>✓ Kalkınma Planları</li><li>✓ Orta Vadeli Programlar</li><li>✓ Orta Vadeli Mali Planlar</li><li>✓ Cumhurbaşkanlığı Yıllık Programları</li><li>✓ MEB 2024-2028 Stratejik Planı</li><li>✓ Bahçe İlçe MEM 2024-2028 Stratejik Planı</li><li>✓ Bahçe Zübeyde Hanım MTAL Kurumu 2019/2023 Stratejik Planı</li><li>✓ Milli Eğitim Şura Kararları</li></ul>	<ul style="list-style-type: none"><li>✓ Öğretmen Strateji Belgesi</li><li>✓ İklim Değişikliği Eylem Planı</li><li>✓ Kadının Güçlenmesi Strateji Belgesi ve Eylem Planı</li><li>✓ Su Verimliliği Strateji Belgesi ve Eylem Planı</li><li>✓ Ulusal Deprem Stratejisi ve Eylem Planı</li><li>✓ Ulusal Genç İstihdam Stratejisi ve Eylem Planı</li><li>✓ Ulusal Enerji Verimliliği Eylem Planı</li><li>✓ Ulusal Girişimcilik Stratejisi ve Eylem Planı</li><li>✓ Ulusal Yapay Zekâ Stratejisi</li><li>✓ 2023-2028 Türkiye Çocuk Hakları Strateji Belgesi ve Eylem Planı</li><li>✓ Diğer Kamu Kurumlarının Stratejik Planları</li></ul>

**Tablo 4: Tablo 4:Üst Politika Belgeleri Analizi**

Üst Politika Belgesi	İlgili Bölüm/Referans	Verilen Görev/İhtiyaçlar
On İkinci Kalkınma Planı	Yurt İçi Tasarruflar	350.2, 352.3 Sayılı Tedbir Maddeleri
	Mali Piyasalar	379.2 Sayılı Tedbir Maddesi
	İmalat Sanayii	432.1, 432.3 Sayılı Tedbir Maddeleri
	Otomotiv	473.1 Sayılı Tedbir Maddesi
	Turizm	525.3, 525.4 Sayılı Tedbir Maddeleri
	Girişimcilik ve Kobi'ler	559.2, 559.3, Sayılı Tedbir Maddeleri
	Fikrî Mülkiyet Hakları	565.5, 565.6, 565.7 Sayılı Tedbir Maddeleri
	Ticaretin ve Tüketicinin Korunmasının Geliştirilmesine	621.8 Sayılı Tedbir Maddesi
	Eğitim	658, 659, 660 Sayılı Amaç Maddeleri ve Bunlara Bağlı Politika ile
	Çocuk	731.2, 731.3, 731.4, 731.5, 731.6, 732.1, 732.3, 732.5, 733.1, 733.2, 734.4, 735.7, 735.8, 738.2, 738.3, 739.1, 739.2, 739.3, 739.4, 740.4, 742.4, 744.1 Sayılı Tedbir Maddeleri
	Gençlik	746.1, 746.2, 746.6, 747.1, 747.2, 748.6 Sayılı Tedbir Maddeleri
	Engelli Hizmetleri	758.1, 758.2, 758.3, 758.4, 758.5 Sayılı Tedbir Maddeleri
	Sosyal Hizmetler, Sosyal Yardımlar ve Yoksullukla	773.1, 774.1 Sayılı Tedbir Maddeleri
	Gelir Dağılımı	777.4 Sayılı Tedbir Maddesi
	Kültür ve Sanat	783.1, 783.2, 783.5, 785.1, 785.2, 785.3, 785.5, 789.1, 789.2, 790.4, 793.2 Sayılı Tedbir Maddeleri
	Spor	796.1, 796.2, 796.3, 798.3, 799.1, 799.2, 799.3 Sayılı Tedbir Maddeleri
Nüfus ve Yaşlanma	804.1, 809.1 Sayılı Tedbir Maddeleri	

Üluslararası Göç	815.4, 816.1 Sayılı Tedbir Maddeleri
Yurt Dışında Yaşayan Türkler	819.1, 819.2, 819.3, 820.7 Sayılı Tedbir Maddeleri
Afet Yönetimi	830.7, 831.3, 832.1, 832.4, 833.6, 839.1, 839.3, 841.1 Sayılı Tedbir
Sivil Toplum	940.3 Sayılı Tedbir Maddesi
Kamuda Stratejik Yönetim	942.1, 943.1, 943.2, 943.4, 943.5 Sayılı Tedbir Maddeleri
Kalkınma İçin Uluslararası İş Birliği	970.1, 970.6, 972.6, 973.2, 973.3, 973.4 Sayılı Tedbir Maddeleri
İstihdam	12 Sayılı Tedbir Maddesi

Üst Politika Belgesi	İlgili Bölüm/Referans	Verilen Görev/İhtiyaçlar
Orta Vadeli Program (2024-2026)	Programda Bakanlığımıza bağlı olarak Müdürlüğümüzü ilgilendiren on dokuz (19) politika ve tedbir ile Öncelikli Reform Alanlarına Yönelik on (10) düzenleme yer almaktadır.	
	Ödemeler Dengesi	1 Tedbir
	Finansal İstikrar	1 Tedbir
	Afet Yönetimi	1 Tedbir
	Dijital Dönüşüm	4 Tedbir
	Hizmet İhracatının Desteklenmesi	1 Tedbir
	Ne Eğitimde Ne İstihdamda Olan Gençlerin ve Kadınların Eğitime ve İstihdama Katılımı	3 Tedbir
	Yükseköğretimde ve Meslekî ve Teknik Eğitimde Özel Sektör Odaklı Dönüşüm	2 Tedbir
	Kamu Cari Harcamalarında Rasyonelleşme	2 Tedbir
	Afetlere Duyarlı Bütünleşik Mekânsal Planlama	1 Tedbir

	İklim Değişikliği Mevzuatı, Emisyon Ticaret Sistemi, Sınırdaki Karbon Düzenlemesi Mekanizmasına Uyum	1 Tedbir
Cumhurbaşkanlığı 2024 Yıllık Programı	Yurt İçi Tasarruflar	350.2, 352.3 Sayılı Tedbir Maddeleri
	Mali Piyasalar	379.2 Sayılı Tedbir Maddesi
	İmalat Sanayii	432.1 Sayılı Tedbir Maddesi
	Otomotiv	473.1 Sayılı Tedbir Maddesi
	Turizm	525.3, 525.4 Sayılı Tedbir Maddeleri
	Girişimcilik ve KOBİ'ler	559.2, 559.3 Sayılı Tedbir Maddeleri
	Fikri Mülkiyet Hakları	565.6, 565.7 Sayılı Tedbir Maddeleri
	Eğitim	661.1, 661.4, P. 661, P. 662, P. 663, P.664, P.665, P.666, P.667, P.668, P.670, P.672, P.675, P.676, P.678, P.680, P.681 Sayılı Politika ve Tedbir Maddeleri
	Çocuk	P.732, 731.2, 731.3, 731.4, 731.5, 733.1, 733.2, 734.4, 735.8, 739.1, 739.3, 739.4, 740.4, 742.4, P.743, 744.1 Sayılı Politika ve Tedbir Maddeleri
	Gençlik	746.1, 746.2, 746.6, 747.1, 747.2, 748.6 Sayılı Tedbir Maddeleri
	Engelli Hizmetleri	758.1, 758.2, 758.3 Sayılı Tedbir Maddeleri
	Kültür ve Sanat	783.1, 785.1, 785.2, 789.1 Sayılı Tedbir Maddeleri
	Uluslararası Göç	816.1 Sayılı Tedbir Maddesi
	Yurt Dışında Yaşayan Türkler	819.1, 819.2, 819.3 Sayılı Tedbir Maddeleri
Kalkınma İçin Uluslararası İş Birliği	970.1, 972.6, 973.3 Sayılı Tedbir Maddeleri	

Üst Politika Belgesi	İlgili Bölüm/Referans	Verilen Görev/İhtiyaçlar
<b>Osmaniye İl Milli Eğitim Müdürlüğü 2024-2028 Stratejik Planı</b>	AMAÇ 1- HEDEF 1.2.	Okul öncesi eğitimi konusunda velilere yönelik bilgilendirme çalışmaları
	AMAÇ 2- HEDEF 2.1.	Öğrencilerin yetkinliklerini ve niteliklerini geliştirmeye yönelik bireysel özellikleri de dikkate alınarak yapılacak çalışmalarla devamsızlık ve sınıf tekrarları azaltılacak ve eğitime katılımlarını sağlamak
	AMAÇ 2- HEDEF 2.4.	Sosyal ve ekonomik sektörler ile iş birliği içinde ulusal ve uluslararası mesleki yeterliliğe, ahilik kültürüne, meslek ahlakına ve mesleki değerlere sahip; yenilikçi, girişimci, üretken, ekonomiye değer katan ehil iş gücü yetiştirmek.
	AMAÇ 2- HEDEF 2.5.	Mesleki ve teknik eğitim alanında eğitim-istihdam-üretim ilişkisi güçlendirilecek ve uluslararası iş birliği ve deneyim paylaşımı teşvik etmek.
	AMAÇ 3- HEDEF 3.3.	Tüm bireylere yönelik günümüz ihtiyaçlarına uygun genel, mesleki ve teknik eğitim kurs programları hazırlamak.
	AMAÇ 4- HEDEF 4.2.	Özel eğitim ihtiyacı olan öğrencilerin kendi ilgi ve yetenekleri doğrultusunda sosyal ve akademik gelişimleri desteklemek.
	AMAÇ 4- HEDEF 4.3.	Akademik, sosyal, duygusal ve mesleki gelişim alanlarında sunulan rehberlik hizmetleri desteklenecektir.
	AMAÇ 7- HEDEF 7.2.	Tüm kademelerde eğitime erişimi sağlayacak planlamalar yapılarak doğa kaynaklı afetlere ve bulaşıcı hastalıklara karşı dirençli, çevreci ve nitelikli mimariye sahip eğitim ortamlarının oluşturulması sağlanacaktır.
	AMAÇ 7- HEDEF 7.3.	Eğitim sistemimizi en uygun teknoloji ile bütünleştirerek eğitim faaliyetlerinin kesintisiz olarak sürdürülmesine ve ülkemizin bilgi toplumu olmasına katkı sağlanacaktır

## 2.5. Faaliyet Alanları ile Ürün/Hizmetlerin Belirlenmesi

Bu bölümde mevzuat analizi çıktıları dolayısıyla görev ve sorumluluklar dikkate alınarak okul/kurumun sunduğu temel ürün ve hizmetler verilmiştir. Belirlenen ürün ve hizmetler Tablo 5'te gösterilmiştir.

*Tablo 5: Faaliyet Alanlar/Ürün ve Hizmetler Tablosu*

Faaliyet Alanı	Ürün/Hizmetler
<b>Öğretim-Eğitim Faaliyetleri</b>	Öğrenci İşleri Kayıt-nakil işleri Devam-devamsızlık Sınıf geçme Sınav hizmetleri Staj işlemleri
<b>Rehberlik Faaliyetleri</b>	Öğrencilere rehberlik yapmak Velilere rehberlik etmek Rehberlik faaliyetlerini yürütmek
<b>Sosyal Faaliyetler</b>	Öğrenci kulüp çalışmaları Okul kermesi
<b>Sportif Faaliyetler</b>	Voleybol turnuvaları Okul içi sportif yarışmalar
<b>Bilimsel, Kültürel ve Sanatsal Faaliyetler</b>	Okul münazara yarışmaları Ürün sergisi TEKNOFEST yarışmalarına yönelik faaliyetler Belirli Gün ve Haftaların kutlanması

<b>İnsan Kaynakları Faaliyetleri (Mesleki Gelişim Faaliyetleri, Personel Etkinlikleri...)</b>	Norm kadro iş ve işlemlerini yürütmek Özlük Dosyalarının Muhafazasını sağlamak Özlük ve emeklilik iş ve işlemlerini yürütmek Disiplin ve Ödül işlemlerinin uygulamalarını yapmak
<b>Okul- Aile Birliği Faaliyetleri</b>	Okul yönetimi ile işbirliği yaparak okulun fiziki donanım ihtiyaçlarının sağlanması Okulun ihtiyaçlarına yönelik bağış işlemlerinin takip edilmesi.
<b>Öğrencilere Yönelik Faaliyetler</b>	Okuma kültürünün yaygınlaştırılması çalışmaları Destek eğitim odası faaliyetleri
<b>Ölçme Değerlendirme Faaliyetleri</b>	Ölçme ve değerlendirme iş ve işlemlerini iş birliği içerisinde yürütmek. Sınavların uygulanması ile ilgili organizasyonu yapmak ve sınav güvenliğini sağlamak. Ders notlarının zamanında girilmesini sağlamak.
<b>Öğrenme Ortamlarına Yönelik Faaliyetler</b>	Akıl ve Zekâ Oyunları atölyesi çalışmaları Okul kütüphanesinin zenginleştirilmesi ve aktif kullanımını sağlamak.
<b>Ders Dışı Faaliyetler</b>	Lise / Üniversite tanıtım gezileri Okul kermesi Okul gezileri Okul dışı öğrenme faaliyetleri

## 2.6. Paydaş Analizi

Stratejik planlama ve kalite yönetiminin temel unsurlarından birisi katılımcılıktır. Stratejik planın sahiplenilmesi ve uygulamanın etkinliğini artırmak amacıyla okulumuzun / kurumumuzun etkileşim içinde olduğu paydaşların görüşleri dikkate alınmıştır. Paydaşlar, idarenin ürün ve hizmetleriyle ilgisi olan, idareden doğrudan veya dolaylı, olumlu ya da olumsuz yönde etkilenen veya idareyi etkileyen kişi, grup veya kurumlardır. Paydaşlar iç paydaşlar ve dış paydaşlar olarak sınıflandırılır.

İç paydaşlar, okul/kurumda gerçekleşen her faaliyetten doğrudan etkilenen veya bir faaliyeti ilerletme/yavaşlatma etkisine sahip olanlardır. Okul/kurumun bir parçası olan bireyleri ifade eder. Okul/kurum müdürü, müdür yardımcıları, öğretmenler, öğrenciler, destek personeli ve okul aile birliği üyeleri iç paydaşlarımızdır.

Dış paydaşlar, okul/kurumun bir parçası olmayan ancak okulda gerçekleşen her faaliyetten dolaylı olarak etkilenen, bağlı/ilişkili/ilgili kişi, grup ya da kurumları ifade eder. Veliler, il ve ilçe millî eğitim müdürlükleri, valilik, kamu kurum ve kuruluşları, muhtarlar, sivil toplum ve özel sektör kuruluşları vb. dış paydaşlarımızdır.



**Tablo 6:Paydaş sınıflandırma ve etki / önem matrisi**

<b>Paydaş Adı</b>	<b>İç Paydaş</b>	<b>Dış Paydaş</b>	<b>Etki Derecesi</b>	<b>Önem Derecesi</b>
...Kaymakamlığı /Valiliği		√	5	5
İl/ İlçe Milli Eğitim Müdürlüğü İdare ve Personelleri		√	5	5
Öğretmenler	√		5	5
Öğrenciler	√		5	5
Veliler		√	5	5
Okul Müdürlükleri	√		5	5
Rehberlik ve Araştırma Merkezi		√	3	5
Osmaniye Belediyesi		√	4	4
Gençlik Hizmetleri ve Spor İlçe Müdürlüğü		√	3	3
İl/ İlçe Sağlık Müdürlüğü		√	3	3
Aile ve Sosyal Politikalar İl / İlçe Müdürlüğü		√	3	3
Bahçe Devlet Hastanesi		√	3	3
Mahalle Muhtarlığı		√	4	4
Özel Eğitim ve Rehabilitasyon Merkezleri		√	3	3
Hayırseverler		√	4	4
Eğitim sendikaları		√	3	3
Medya		√	2	2
İl / İlçe Emniyet Müdürlüğü		√	4	4
İl / İlçe Müftülüğü		√	4	4

Önem Derecesi: 1, 2, 3 gözet; 4,5 birlikte çalış

Etki Derecesi: 1, 2, 3 İzle; 4, 5 bilgilendir

Önceliği: 5= Tam; 4=Çok; 3=Orta; 2=Az; 1=Hiç

### 2.6.1. Paydaş Görüş - Önerilerinin Alınması ve Değerlendirilmesi

Bahçe Zübeyde Hanım MTAL Kurumu olarak öğrenci, öğretmen ve personellere memnuniyet anketleri gönderilerek ilgili paydaşlarımızın durum tespit çalışmasında yer almaları istenmiştir. Böylece Bahçe Zübeyde Hanım MTAL kurumunun durum tespitinde bütün bağlı birimlerin ortak katılımı doğrultusunda paydaşlarımızın görüş ve beklentileri yapılan anketlerle tespit edilmiştir. Paydaş anketi okul çalışanları ve öğrencilere uygulanmıştır. Ankete 182 öğrenci, 67veli, 24 öğretmen olmak üzere toplam 273 kişi katılmıştır.

*Tablo 7:Öğrenci Memnuniyet Anket Sonuçları*

ÖĞRENCİ MEMNUNİYET ANKETİ		MEMNUNİYET ANKETİ SONUCU	
SIRA NO	GÖSTERGELER	SONUÇ	%
1	İhtiyaç duyduğumda okul çalışanlarıyla rahatlıkla görüşebiliyorum.	250	91
2	Okul müdürü ile ihtiyaç duyduğumda rahatlıkla konuşabiliyorum.	238	87
3	Okulun rehberlik servisinden yeterince yararlanabiliyorum.	266	97
4	Okula ilettiğimiz öneri ve isteklerimiz dikkate alınır.	257	94
5	Okulda kendimi güvende hissediyorum.	253	92
6	Okulda öğrencilerle ilgili alınan kararlarda bizlerin görüşleri alınır.	199	72
7	Öğretmenler yeniliğe açık olarak derslerin işlenişinde çeşitli yöntemler kullanmaktadır.	270	98
8	Derslerde konuya göre uygun araç gereçler kullanılmaktadır.	269	98
9	Teneffüslerde ihtiyaçlarımı giderebiliyorum.	271	99
10	Okulun içi ve dışı temizdir.	270	98
11	Okulun binası ve diğer fiziki mekanlar yeterlidir.	229	83
12	Okul kantininde satılan malzemeler sağlıklı ve güvenlidir.	271	99
13	Okulumuzda yeterli miktarda sanatsal ve kültürel faaliyetler düzenlenmektedir.	218	79
<b>GENEL DEĞERLENDİRME</b>		<b>250</b>	<b>91</b>

Yapılan öğrenci memnuniyet anketi sonucunda öğrencilerimizin genel memnuniyet düzeyinin %91 olduğu görülmektedir. Öğrencilerimiz en çok teneffüslerde ihtiyaçlarının giderildiklerinden memnun olduklarını belirtmişlerdir. Ancak sanatsal ve kültürel faaliyetler konularında gelişime açık alanlar olduğuna yönelik görüş bildirmişlerdir.

**Tablo 8:Öğretmen Memnuniyet Anket Sonuçları**

ÖĞRETMEN MEMNUNİYET ANKETİ		ANKET SONUCU	
SIRA NO	GÖSTERGELER	SONUÇ	%
1	Okulumuzda alınan kararlar, çalışanların katılımıyla alınır.	24	100
2	Kurumdaki tüm duyurular çalışanlara zamanında iletilir.	24	100
3	Her türlü ödüllendirmede adil olma, tarafsızlık ve objektiflik esastır.	24	100
4	Kendimi, okulun değerli bir üyesi olarak görürüm.	24	100
5	Çalıştığım okul bana kendimi geliştirme imkânı tanımaktadır.	24	100
6	Okul, teknik araç ve gereç yönünden yeterli donanıma sahiptir.	21	87
7	Okulda çalışanlara yönelik sosyal ve kültürel faaliyetler düzenlenir.	20	83
8	Okulda öğretmenler arasında ayırım yapılmamaktadır.	24	100
9	Okulumuzda yerelde ve toplum üzerinde olumlu etki bırakacak çalışmalar yapmaktadır.	24	100
10	Yöneticilerimiz, yaratıcı ve yenilikçi düşüncelerin üretilmesini teşvik etmektedir.	24	100
11	Yöneticiler, okulun vizyonunu, stratejilerini, iyileştirmeye açık alanlarını vs. çalışanlarla paylaşır.	24	100
12	Okulumuzda sadece öğretmenlerin kullanımına tahsis edilmiş yerler yeterlidir.	24	100
13	Alanıma ilişkin yenilik ve gelişmeleri takip eder ve kendimi güncellerim.	24	100
<b>GENEL DEĞERLENDİRME</b>		<b>23</b>	<b>97</b>

Yapılan öğretmen memnuniyet anketi sonucunda öğretmenlerimizin genel memnuniyet düzeyinin %97 olduğu görülmektedir. Öğretmenlerimiz en çok yöneticilerimiz, yaratıcı ve yenilikçi düşüncelerin üretilmesini teşvik etmektedir faaliyetlerinden memnun olduklarını belirtmişlerdir. Ancak sosyal kültürel faaliyetler düzenleme konularının gelişime açık alanlar olduğuna yönelik görüş bildirmişlerdir.

**Tablo 9:Veli Memnuniyet Anket Sonuçları**

VELİ MEMNUNİYET ANKETİ		ANKET SONUCU	
SIRA NO	GÖSTERGELER	SONUÇ	%
1	İhtiyaç duyduğumda okul çalışanlarıyla rahatlıkla görüşebiliyorum.	65	97
2	Bizi ilgilendiren okul duyurularını zamanında öğreniyorum.	67	100
3	Öğrencimle ilgili konularda okulda rehberlik hizmeti alabiliyorum.	65	97
4	Okula ilettiğim istek ve şikayetlerim dikkate alınıyor.	67	100
5	Öğretmenler yeniliğe açık olarak derslerin işlenişinde çeşitli yöntemler kullanmaktadır.	64	95
6	Okulda yabancı kişilere karşı güvenlik önlemleri alınmaktadır.	64	95
7	Okulda bizleri ilgilendiren kararlarda görüşlerimiz dikkate alınır.	65	97
8	E-Okul Veli Bilgilendirme Sistemi ile okulun internet sayfasını düzenli olarak takip ediyorum.	51	76
9	Çocuğumun okulunu sevdiğini ve öğretmenleriyle iyi anlaşmış olduğunu düşünüyorum.	60	89
10	Okul, teknik araç ve gereç yönünden yeterli donanıma sahiptir.	63	94
11	Okul her zaman temiz ve bakımlıdır.	65	97
12	Okulun binası ve diğer fiziki mekanlar yeterlidir.	55	82
13	Okulumuzda yeterli miktarda sanatsal ve kültürel faaliyetler düzenlenmektedir.	50	74
<b>GENEL DEĞERLENDİRME</b>		<b>61</b>	<b>91</b>

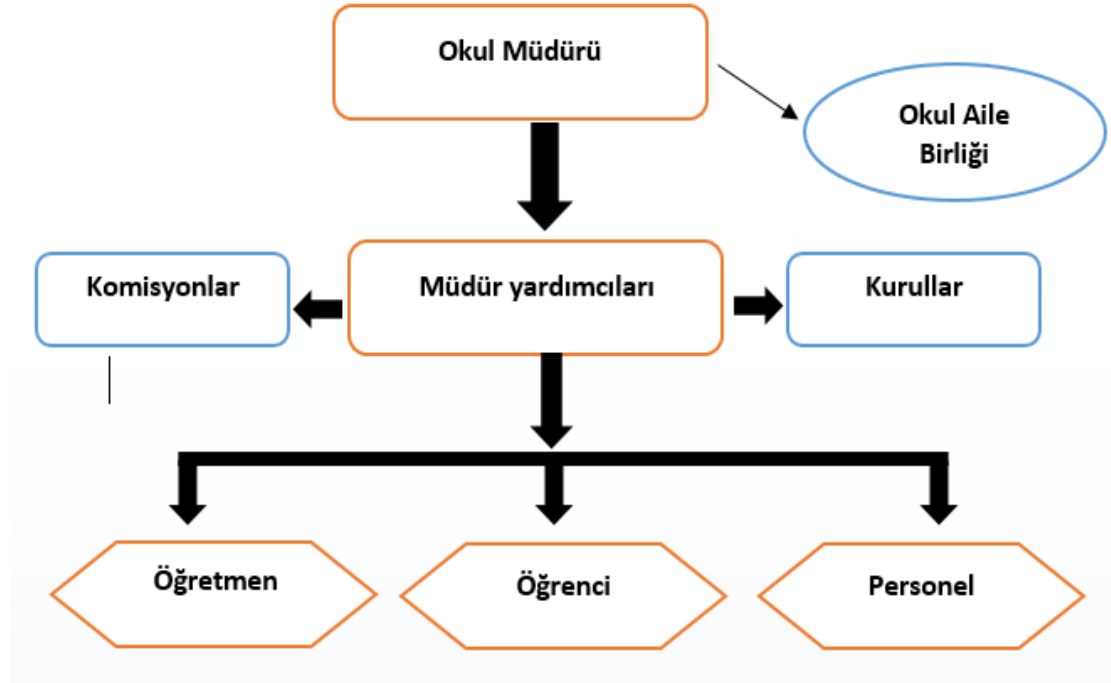
Yapılan veli memnuniyet anketi sonucunda velilerimizin genel memnuniyet düzeyinin %91 olduğu görülmektedir. Velilerimiz en çok bizi ilgilendiren okul duyurularını zamanında öğreniyorum faaliyetlerinden memnun olduklarını belirtmişlerdir. Ancak sanatsal ve kültürel faaliyetler düzenleme konularının gelişime açık alanlar olduğuna yönelik görüş bildirmişlerdir.

## 2.7. Okul / Kurum İçi Analiz

### 2.7.1. Okul / Kurum Teşkilat Şeması

Bu bölümde kurumumuzu oluşturan paydaşlara yönelik teşkilat şeması verilmiştir.

Şekil 1:Okul / kurum Teşkilat Şeması



## 2.7.2. Kurum içi analiz

Bu bölümde okulumuza / kurumumuza yönelik öğrenci sayıları, akademik başarı verileri, devamsızlık ve gerçekleştirilen faaliyetlere yönelik analiz bilgileri yer almaktadır.

*Tablo 10:Sınıflara ve cinsiyete göre öğrenci sayıları*

SINIFI	KIZ	ERKEK	Toplam
Ana Sınıfı	9	11	20
9.Sınıf	48	-	48
10.Sınıf	64	-	64
11.Sınıf	29	-	29
12.Sınıf	71	-	71
MESEM	1	16	17
<b>TOPLAM</b>	<b>213</b>	<b>16</b>	<b>249</b>

*Tablo 11:Yabancı uyruklu öğrenci sayısı*

SINIFI	KIZ	ERKEK	Toplam
9.Sınıf	1	-	
10.Sınıf	3	-	3
11.Sınıf	9	-	9
12.Sınıf	-	-	-
MESEM	-	1	1
<b>TOPLAM</b>	<b>13</b>	<b>1</b>	<b>14</b>

*Tablo 12:Kaynaştırma öğrencileri sayısı*

SINIFI	KIZ	ERKEK	Toplam
9.Sınıf	6	-	6
10.Sınıf	-	-	-
11.Sınıf	3	-	3
12.Sınıf	3	-	3
MESEM	-	1	1
<b>TOPLAM</b>	<b>12</b>	<b>1</b>	<b>13</b>

*Tablo 13: Öğrenci alan bilgisi*

SINIFI	KIZ	ERKEK	TOPLAM
Hasta ve Yaşlı Hizmetleri	94	-	94
Çocuk Gelişimi ve Eğitimi	110	-	110
Yiyecek İçecek Hizmetleri	-	10	10
Güzellik ve Saç Bakım Hizmetleri	1	6	7
<b>TOPLAM</b>	<b>205</b>	<b>16</b>	<b>221</b>

**Tablo 14: Bursluluk Sınavını Kazanan Öğrenci Sayısı**

2021	2022	2023	TOPLAM
-	-	-	-

**Tablo 155: Yükseköğrenime yerleşen öğrenci sayısı**

	2021	2022	2023	TOPLAM
<b>Ön lisans</b>	4	3	3	10
<b>Lisans</b>	2	-	3	5

**Tablo 16: Okul / Kurum sosyal, kültürel, bilimsel ve sportif başarı tablosu**

Faaliyet Alanı	Faaliyete Yönelik Elde Edilen Başarılar
TEKNOFEST	2021 yılında TEKNOFEST' e katılım sağlanmıştır
İlçe Resim Yarışması	Belirli gün ve haftalar ile İlgili yarışmalarda 1.lık 2.lık ve 3.lük başarılarımız vardır.
İlçe Şiir Yarışması	Belirli gün ve haftalar ile İlgili yarışmalarda 1.lık 2.lık ve 3.lük başarılarımız vardır.
İlçe Kompozisyon Yarışması	Belirli gün ve haftalar ile İlgili yarışmalarda 1.lık 2.lık ve 3.lük başarılarımız vardır.



*Tablo 17: Öğrenci devamsızlık verileri*

SINIF	10 -20 gün arası		20 Gün ve üzeri	
	Özürlü	Özürsüz	Özürlü	Özürsüz
9	16	7	5	4
10	16	4	5	7
11	5	3	-	10
12	8	9	-	-

## 2.7.2. İnsan Kaynakları

Okullarda insan kaynaklarını, organizasyonel amaçlar doğrultusunda en verimli şekilde kullanmak; insan kaynağının iç ve dış gelişmelere uygun olarak etkin bir şekilde planlanmasını, geliştirilmesini ve değerlendirilmesini sağlamak kurumun verimliliği açısından büyük önem taşımaktadır.

*Tablo 18: Çalışanların Eğitim Düzeyi ve Cinsiyetine Göre Dağılımı*

	DOKTORA			YÜKSEK LİSANS			LİSANS			ÖNLİSANS			LİSE VE ALTI		
	E	K	T	E	K	T	E	K	T	E	K	T	E	K	T
Okul Müdürü	-	-	-	-	-	-	1	-	1	-	-	-	-	-	-
Müdür Yardımcıları	-	-	-	2	-	2	-	-	-	-	-	-	-	-	-
Branş Öğretmenleri	-	-	-	1	5	6	6	9	15	-	-	-	-	-	-
Rehber Öğretmen	-	-	-	-	1	1	-	-	-	-	-	-	-	-	-
Memur	-	-	-	-	-	-	-	-	-	-	-	-	-	-	-
İdari Personeller	-	-	-	-	-	-	-	-	-	-	-	-	-	-	-
Yardımcı Personeller	-	-	-	-	-	-	-	-	-	-	-	-	-	-	-
Güvenlik Görevlisi	-	-	-	-	-	-	-	-	-	-	-	-	-	-	-
<b>TOPLAM</b>	-	-	-	<b>3</b>	<b>6</b>	<b>9</b>	<b>7</b>	<b>9</b>	<b>16</b>	-	-	-	-	-	-

**Tablo 1916: İdari Personelin Hizmet Süresine İlişkin Bilgiler**

Hizmet Süreleri	2024 Yılı İtibarıyla	
	Kişi Sayısı	%
1 Yıl	-	-
2-3 Yıl	-	-
4 Yıl	-	-
5 Yıl ve fazlası	-	-

**Tablo:20 Öğretmenlerin Hizmet Süreleri**

Hizmet Süreleri	Branşı	Kadın	Erkek	Hizmet Yılı	Toplam
1-3 Yıl	Hasta ve Yaşlı Hizmetleri, Türk Dili ve Edebiyatı, Yiyecek İçecek Hizmetleri, Tarih, Felsefe, Fizik, Çocuk Gelişimi ve Eğitimi	5	2	8 Ay, 3Yıl	7
7-10 Yıl	İngilizce, Hasta ve Yaşlı Hizmetleri, Kimya, Rehberlik, Çocuk Gelişimi ve Eğitimi, Matematik, DKAB	5	3	7 Yıl, 8 Yıl, 10 Yıl	8
11-15 Yıl	Elektrik Elektronik Teknolojisi, Biyoloji, Coğrafya, Matematik, Okul Öncesi, Çocuk Gelişimi ve Eğitimi	3	3	13 Yıl, 14 Yıl	6
20 yıl ve üzeri	Türk Dili ve Edebiyatı, Tarih	1	2	22 Yıl, 28 Yıl, 30 Yıl	3

*Tablo:21 Yönetici ve öğretmenlerin katıldıkları hizmet içi eğitim faaliyeti sayısı*

Adı ve Soyadı	Branşı	Katıldığı Hizmet İçi Eğitim Sayısı			
		2021	2022	2023	Toplam
HASAN DEMİR	OKUL MÜDÜRÜ	3	11	2	16
İBRAHİM KILINÇ	MÜDÜR YARDIMCISI	3	27	8	38
OKAN MEYDAN	MÜDÜR YARDIMCISI	10	7	8	25
EDA NURAY ALVUR	ÇOCUK GELİŞİMİ VE EĞİTİMİ	1	6	5	12
RABİA AKİMUR	ÇOCUK GELİŞİMİ VE EĞİTİMİ	1	7	9	17
SEMA KAPU	ÇOCUK GELİŞİMİ VE EĞİTİMİ	15	5	3	23
ŞULE ERİKAN	ÇOCUK GELİŞİMİ VE EĞİTİMİ	-	5	2	7
YUSUF KAMEROĞLU	HASTA VE YAŞLI HİZMETLERİ	7	27	6	40
SERAY ASLAN	HASTA VE YAŞLI HİZMETLERİ	-	-	9	9
FİLİZ KILINÇ	TÜRK DİLİ VE EDEBİYAT	4	17	8	29
NESRİN TARHAN	TÜRK DİLİ VE EDEBİYAT	-	-	7	7
GÜLŞEN GÖKTAŞ	MATEMATİK	1	7	5	13
OSMAN ASLAN	MATEMATİK	-	5	6	11
PINAR YİĞİTOL	BİYOLOJİ	1	8	4	13
EMİNE CANATAN	KİMYA	4	8	6	18
MEHMET AKİF PALTA	YABANCI DİL	-	8	4	12
HABİBE AKSAY	COĞRAFYA	2	6	4	12
NACİYE ASLAN	DİN KÜLTÜRÜ VE AHLAK BİL.	-	8	4	12
KADRIYE İNCİ	YİYECEK İÇECEK HİZMETLERİ	-	-	3	3
MEHMET KIR	OKUL ÖNCESİ	2	6	5	13
LEYLA KESKİN	REHBERLİK	1	4	6	11
MUSTAFA İLERİ	TARİH	-	-	8	8
ONUR GÖZÜBOL	FİZİK	5	7	7	19
TUBA TAMER	FELSEFE	-	-	6	6

*Tablo:22 Okul / kurum norm ve ihtiyaç durumu*

<b>Branş</b>	<b>Norm</b>	<b>Mevcut</b>	<b>İhtiyaç</b>	<b>Toplam</b>
ÇOCUK GELİŞİMİ VE EĞİTİMİ	5	4	1	1
HASTA VE YAŞLI HİZMETLERİ	4	2	2	2
YİYECEK İÇECEK HİZMETLERİ	1	1	-	-
GÜZELLİK VE SAÇ BAKIM HİZMETLERİ	1	-	1	1
TÜRK DİLİ VE EDEBİYAT	2	2	-	-
MATEMATİK	2	2	-	-
BİYOLOJİ	1	1	-	-
KİMYA	1	1	-	-
YABANCI DİL	1	1	-	-
COĞRAFYA	1	1	-	-
DİN KÜLTÜRÜ VE AHLAK BİL.	1	1	-	-
OKUL ÖNCESİ	1	1	-	-
REHBERLİK	1	1	-	-
TARİH	1	1	-	-
FİZİK	1	1	-	-
FELSEFE	1	1	-	-

**Tablo 23: Okul/Kurumda Oluşan Öğretmen Sirkülasyon Durumu**

	Okul/Kurumdan Ayrılan Öğretmen Sayısı			Okul/Kurumda Göreve Başlayan Öğretmen Sayısı		
	2021	2022	2023	2021	2022	2023
<b>TOPLAM</b>	3	8	8	6	2	9

**Tablo 24: Okul/Kurumda Oluşan Yönetici Sirkülasyon Durumu**

	Okul/Kurumdan Ayrılan Yönetici Sayısı			Okul/Kurumda Göreve Başlayan Yönetici Sayısı		
	2021	2022	2023	2021	2022	2023
<b>TOPLAM</b>	1	2	-	1	2	-

**Tablo 2517: Kurumdaki Mevcut Hizmetli/ Memur/ Yardımcı Personel Sayısı**

	Görevi	Erkek	Kadın	Eğitim Durumu	Hizmet	Toplam
					Yılı	
1	Memur	-	-	-	-	-
2	Hizmetli	-	-	-	-	-
3	Geçici Personel	-	2	Ortaokul	-	2

**Tablo 26: Okul/kurum Rehberlik Hizmetleri**

Mevcut Kapasite				Mevcut Kapasite Kullanımı ve Performans					
Psikolojik Danışman Norm Sayısı	Görev Yapan Psikolojik Danışman Sayısı	İhtiyaç Duyulan Psikolojik Danışman Sayısı	Görüşme Odası Sayısı	Danışmanlık Hizmeti Alan			Rehberlik Hizmetleri İle İlgili Düzenlenen Eğitim/Paylaşım Toplantısı vb. Faaliyet Sayısı		
				Öğrenci Sayısı	Öğretmen Sayısı	Veli Sayısı	Öğretmenlere Yönelik	Öğrencilere Yönelik	Velilere Yönelik
1	1	-	1	56	20	35	5	9	3

### 2.7.3. Teknolojik Düzey

Okul hizmetlerinin, yararlanıcılara daha hızlı ve etkili şekilde sunulması için güncel teknolojik araçlar etkin bir biçimde kullanılmaktadır. Bu kapsamda modüler bir yapıda kurgulanmış olan Millî Eğitim Bakanlığı Bilgi İşlem Sistemi (MEBBİS) ile kurumsal ve bireysel iş ve işlemlerin büyük bölümü yürütülmektedir. Aynı zamanda sistemde personel ve öğrencilerin bilgileri bulunmaktadır. e-Okul, Veli Bilgilendirme Sistemi gibi modüllere ulaşılarak çalışmalar yürütülmektedir. Müdürlüğümüz resmi yazışmaları elektronik ortamda Doküman Yönetim Sistemi (DYS) üzerinden yapılmaktadır.

**Tablo 27: Teknolojik Araç-Gereç Durumu**

Araç-Gereçler	Mevcut	İhtiyaç
Etkileşimli Tahta	11	-
Masaüstü bilgisayar	7	-
Dizüstü bilgisayar	3	-
Fotokopi Makinesi	3	-
Yazıcı	5	-
Tarayıcı	-	-
Televizyon	3	-
Projeksiyon cihazı	-	-
Güvenlik Kamerası	11	-

**Tablo28: Fiziki Mekân Durumu**

Fiziki Mekân	Var	Yok	Adedi	İhtiyaç	Açıklama
Derslik Sayısı	x		9	-	-
Öğretmen Çalışma Odası	x		1	-	-
Ekipman Odası		x		-	-
Kütüphane	x		1	-	-
Rehberlik Servisi	x		1	-	-
Resim Odası		x		-	-
Müzik Odası		x		-	-



<b>Çok Amaçlı Salon</b>		X		-	-
<b>Spor Salonu</b>		X		-	-
<b>Kantin</b>	X		1	-	-
<b>BT Laboratuvarı</b>		X		-	-
<b>Kodlama Atölyesi</b>		X		-	-
<b>Müzik Sınıfı</b>		X		-	-
<b>Basketbol Sahası</b>	X		1	-	-
<b>Çok Amaçlı Salon</b>		X		-	-
<b>Revir</b>		X		-	-

#### **2.7.4. Mali Kaynaklar**

Kurumun mali kaynakları, bütçe büyüklüğü, döner sermaye, okul-aile birliği gelirleri, kantin vb. gelirler ve harcama kalemleri ortaya konulur. Bütçe işlemlerinin kim tarafından yürütüldüğü belirtilir. Enflasyon oranı da dikkate alınarak plan dönemi boyunca gerçekleşecek kaynak artışı tahmini olarak belirlenir.

*Tablo29: Gelir-Gider Tablosu (2023 yılı)*

<b>HARCAMA KALEMLERİ</b>	<b>GİDER</b>	<b>GELİR</b>
<b>Temizlik</b>	25.616,40	25.616,40
<b>Küçük Onarım</b>	114.172,00	114.172,00
<b>Bilgisayar Harcamaları</b>	-	-
<b>Büro Makinaları Harcamaları</b>	20.921,40	21.000,00
<b>Telefon</b>	1.431,25	1.431,25
<b>Sosyal Faaliyetler</b>	-	-
<b>Kırtasiye</b>	8.535,00	8.535,00
<b>Diğer</b>	50.303,00	50.303,00
<b>TOPLAM</b>	220.979,05	200.057,65

**Tablo 30: Kaynak Tablosu**

<b>Kaynaklar</b>	<b>2024</b>	<b>2025</b>	<b>2026</b>	<b>2027</b>	<b>2028</b>
<b>Genel Bütçe</b>	529.379,05	582.316,955	640.548,6505	704.603,5156	775.063,8671
<b>Okul Aile Birliđi</b>	17.402,50	19.142,75	21.057,025	23.162,7275	25.479,00025
<b>Kira Gelirleri</b>	-	-	-	-	-
<b>Döner Sermaye</b>	-	-	-	-	-
<b>Dış Kaynak/Projeler</b>	-	-	-	-	-
<b>Diđer</b>	-	-	-	-	-
<b>TOPLAM</b>	548.805,55	603.484,705	663.631,6755	729.793,2431	802.570,8674

## 2.7.5. İstatistiki Veriler

*Tablo31: Yıllara göre öğrenci sayısı*

	2020- 2021		2021- 2022		2022-2023	
	K	E	K	E	K	E
ÖĞRENCİ SAYISI	209	-	175	-	203	-
TOPLAM	209		175		203	

*Tablo32: Yıllara göre sınıf tekrar yapan öğrenci sayısı*

Sınıf Düzeyleri	2020- 2021	2021- 2022	2022-2023
9	-	10	-
10	-	18	-
11	-	1	-
12	-	-	-
TOPLAM	-	29	-

**Tablo 33: Okulda Kurulan Kulüpler**

Kulüp Adı	Öğrenci Sayısı (2023)	Danışman Öğretmen Sayısı
AFET HAZIRLIK	16	3
ENERJİ TASARRUFU	14	1
GEZİ TANITMA VE TURİZM	20	1
KAN BAĞIŞI	17	1
KÜLTÜR VE EDEBİYAT	17	2
KÜTÜPHANECİLİK	16	1
MEDENİYET VE KÜLTÜR	17	1
MESLEK TANITMA VE GİRİŞİMCİLİK	23	3
SAĞLIK TEMİZLİK VE BESLENME	18	1
SOSYAL DAYANIŞMA VE YARDIMLAŞMA	17	1
SPOR	21	1

**Tablo34: Kurumda Gerçekleştirilen Faaliyet Sayıları**

Faaliyetler	2020- 2021	2021- 2022	2022-2023
Belirli gün ve haftalara yönelik kutlamalar	8	9	8
Sınıflar arası spor turnuvaları	2	2	3
<b>TOPLAM</b>	<b>2</b>	<b>2</b>	<b>3</b>

*Tablo 35: Okul paydaşlarınca gerçekleştirilen bilimsel faaliyetler / yayınlar*

Adı-Soyadı	Görevi	Gerçekleştirilen Bilimsel Faaliyet Türü	Faaliyetin Adı	Faaliyetin Yılı
Gülşen GÖKTAŞ	Öğretmen	Proje	TEKNOFEST	2021
Habibe AKSAY	Öğretmen	Erasmus	ERASMUS AKREDITASYON	2023
Gülşen GÖKTAŞ	Öğretmen	Proje	TEKNOFEST	2023

*Tablo 3618: Yemekhaneden faydalanan öğrenci sayısı*

	Yemekhane Kapasitesi	Yemekhaneden Faydalanan Öğrenci Sayısı	Yemekhane Kullanım Oranı
<b>2021</b>	-	-	-
<b>2022</b>	-	-	-
<b>2023</b>	25	107	%52

## 2.8. Çevre Analizi (PESTLE)

Tablo37: PESTLE Tablosu

Politik-Yasal Etkenler	Ekonomik Etkenler
<ul style="list-style-type: none"><li>➤ Hükümetin göç politikası</li><li>➤ Okul-Aile birliği</li><li>➤ Tasarruf tedbirleri</li><li>➤ Yükseköğretim giriş sınavlarında alan öğrencilerine ek puan verilmesi</li><li>➤ Okul mezunlarının iş olanaklarının geniş olması</li><li>➤ Zorunlu eğitim</li><li>➤ Deprem Yönetmeliği</li><li>➤ Taşınmalı eğitim</li><li>➤ Bakanlığımızca, öğrenci merkezli eğitim yaklaşımları, mesleki eğitimde modüler eğitim sistemi, okul öncesi eğitim, mesleki eğitim, görevde yükselme ve kariyer basamakları vb. konulardaki geliştirilen politikalar</li><li>➤ Ücretsiz ders kitabı dağıtımını uygulaması</li><li>➤ Destek personelinin sayıca yetersizliği, telafi edebilecek hizmet alımına dönük finans eksikliği</li><li>➤ Yerel yönetimlerle kurulan olumlu işbirliği</li></ul>	<ul style="list-style-type: none"><li>➤ Velilerin ekonomik düzeyinin zayıf olması</li><li>➤ Kantin gelirinin olması</li><li>➤ Okul gelirinin dengeli olması</li><li>➤ Bakanlık tarafından doğrudan okul hesabına ödenek aktarılması</li><li>➤ Ülkedeki ekonomik dalgalanmanın gelir/gider durumunu olumsuz etkilemesi</li><li>➤ Bulduğumuz bölgede velilerimizin sosyoekonomik düzeyleri düşüktür. Bu sebepten velilerin okulun maddi kaynaklarına çok fazla katkısı olmamaktadır.</li><li>➤ Ekonomik yönden okul aile birliğinden ve çevredeki hayırsever vatandaşlardan yardım almaktadır.</li><li>➤ İşyerlerinin çevreden vasıflı ve kaliteli eleman aramaları halkın bilinçli olarak mesleki eğitime yönelmesini sağlamıştır.</li><li>➤ Maddi sıkıntılar aile bireylerini kısa yoldan iş hayatına atılmaya zorlamıştır. Bu anlamda Osmaniye 'de mesleki eğitime çok önem verildiği söylenebilir.</li></ul>
Sosyo-kültürel etkenler	Teknolojik etkenler
<ul style="list-style-type: none"><li>➤ Ailelerin eğitim düzeyinin çoğunlukla düşük olması</li><li>➤ Okulun göç alan bir mahallede bulunması</li><li>➤ Velilerin özel eğitim konusunda bilinçsiz olmaları</li><li>➤ Velilerin genel olarak eğitime önem vermemesi</li><li>➤ Veli gelir durumunun düşük olması nedeniyle öğrencilerde yetersiz beslenme problemi olması</li><li>➤ Velilerin akademik başarı beklentilerinin olmaması</li><li>➤ Toplumsal olarak meslek liselerine yönelik bakış açısının pozitif yönde değişmesi</li></ul>	<ul style="list-style-type: none"><li>➤ EBA platformu sayesinde öğrencilerin uzaktan eğitim imkânlarının olması</li><li>➤ Bakanlık tarafından sunulan uzaktan mesleki eğitim kursları</li><li>➤ Tüm sınıflarımızda etkileşimli tahta olması</li><li>➤ Güvenlik kameralarının tam olması</li><li>➤ Öğretmenlerin dijital yeterliliklerinin iyi düzeyde olması</li><li>➤ Okulumuzda fiber internet alt yapısının olması</li><li>➤ Öğrencilerde artan dijital bağımlılık</li><li>➤ Öğrencilerin dijital yeterliliklerinin düşük olması</li></ul>

## Çevresel Etkenler

- İlimizin deprem bölgesinde olması
- Okulumuzun ulaşımının kolay olması
- Okulumuzun çevresinin yeşillik alanının geniş olması
- Okulun ana yola yakın olması
- İlimizde kış mevsiminin yumuşak geçmesi
- İlimizde yaz mevsiminin erken başlaması
- Toplu taşıma araçları ile okula ulaşım sağlanabilmesi



## 2.9. GZFT Analizi

Tablo38: GZFT Listesi

İç Çevre		Dış Çevre	
Güçlü Yönler	Zayıf Yönler	Fırsatlar	Tehditler
<ul style="list-style-type: none"><li>➤ Öğretmenler arası iletişimin iyi olması</li><li>➤ Öğretmen kadrosunun yeterli ve nitelikli olması</li><li>➤ Sınıf mevcutlarının az olması</li><li>➤ Okulun genel temizliğinin iyi yapılması</li><li>➤ Okulumuzda Anadolu Meslek ve Mesleki Eğitim Merkezi Programının olması</li><li>➤ Okulun içindeki fiziksel donanımın iyi olması</li><li>➤ İdareci sayısının yeterli olması</li><li>➤ Destek eğitim odasının olması</li><li>➤ Kurulan atölyenin teknolojik imkânlarla destekleniyor olması</li><li>➤ Uygulama anasınıfının olması</li><li>➤ Okulda disiplinin iyi düzeyde olması</li><li>➤ Projelerin başarıyla uygulanması</li><li>➤ Ben Her Yerde Varım Projesinin uygulanması</li><li>➤ Devam Takip Projeleri</li></ul>	<ul style="list-style-type: none"><li>➤ Okulumuza ait kapalı bir spor salonunun bulunmaması</li><li>➤ Öğrencilerin üniversite sınavına yeterince önem vermiyor olmaları</li><li>➤ Okuldaki velilerin eğitim öğretime yeterli desteği vermiyor olmaları</li><li>➤ Öğretmenlerin bir kısmının teknolojiyi yakından takip etmemesi</li><li>➤ Sosyal etkinliklerinin yetersiz olması</li><li>➤ Kültür dersleri açısından öğrencinin hazır bulunuşluluk düzeyinin düşük seviyede olması</li><li>➤ Öğrencilerin bir hedefinin olmaması ve kendilerini başarısız olarak görmeleri ve bunu kanıksamaları</li><li>➤ Okulun fiziki yapısının meslek lisesine uygun olmaması</li><li>➤ Okulun bulunduğu çevre tarafından yeterince desteklenmemesi</li><li>➤ Okul binasının öğrenci sayısına göre derslik ve atölye açısından yetersiz olması</li><li>➤ Atölyeler ile dersliklerin aynı bina içerisinde yer alması</li><li>➤ Mesleki eğitim merkezi programının yeni olması ve sıkıntıları</li><li>➤ Mesleki eğitim merkezi öğrencilerinin kültür dersleri yeterince önem vermemesi</li></ul>	<ul style="list-style-type: none"><li>➤ Meslek lisesi mezunlarına yönelik istihdam alanlarının giderek artması</li><li>➤ Meslek odaları, Belediye Başkanlığı vb. kurumların okulumuza destek vermeye açık olmaları</li><li>➤ Meslek lisesi öğrencilerinin katsayı barajının yeniden düzenlenmesi</li><li>➤ Osmaniye Korkut Ata Üniversitesi'nde okulumuzun alanlarına yönelik yükseköğrenim imkânının bulunması</li><li>➤ Bölümlere yönelik uygulama alanlarının geniş olması</li><li>➤ Okul bahçemizin bir takım düzenlemeler için geniş bir alan olması</li><li>➤ Mezunlara iş yeri açma belgesinin veriliyor olması</li><li>➤ Meslek lisesine giden kız öğrencilerin ikinci sırada okulumuzu tercih etmesi</li><li>➤ Okulumuzun ilçe merkezinde olması</li></ul>	<ul style="list-style-type: none"><li>➤ Velilerin eğitim düzeyinin düşük olması</li><li>➤ Öğrencilerin kendilerine güvenlerinin ve akademik anlamda motivasyonlarının düşük olması</li><li>➤ Velilerin okula ve öğrencilere karşı ilgisizliği</li><li>➤ Haberleşme ve iletişim araç ve gereçlerinin gençler tarafından olumsuz kullanılması</li><li>➤ Ailelerin sosyo-ekonomik düzenlerinin düşük olması</li><li>➤ Kültür dersleri müfredatlarının öğrencilere ağır gelmesi</li><li>➤ Öğrencilerin sektörde ara eleman olarak çalışmak istememeleri</li><li>➤ Ortaokullarda akademik başarısı düşük olan öğrencilerin zorunlu olarak meslek lisesine yönlendirilmeleri</li><li>➤ Mesleki eğitim merkezi öğrencilerinin sıkıntıları</li></ul>

## 2.10. Tespit ve İhtiyaçların Belirlenmesi

Tablo 39: Tespit ve İhtiyaçlar Tablosu

Durum Analizi Aşamaları	Tespitler	İhtiyaçlar
<b>Uygulanmakta Olan Stratejik Planın Değerlendirilmesi</b>	Mevcut stratejik planın bir sonucu olarak, akademik başarıda artış ve öğrenci memnuniyetinde belirgin bir yükseliş olduğu gözlemlenmektedir. Öğretim kadrosunun niteliği ve performansı, okulumuzun başarısını doğrudan etkiler. Stratejik planımız, öğretim kalitesini artırmaya yönelik çeşitli önlemler içermektedir ve bu çabaların olumlu sonuçlar verdiği görülmektedir	Öğretim metotlarını ve müfredatı daha da çeşitlendirmek ve öğrencilerin farklı gereksinimlerine cevap verebilmek için öğretmenlere daha fazla destek sağlanması gerekmektedir. Öğretmenlerin eğitim ve gelişim imkanlarına daha fazla yatırım yapılması ve öğretmenler arasında işbirliğini teşvik etmek için platformlar oluşturulması gerekmektedir.
<b>Paydaş Analizi</b>	Veliler, öğrencilerin eğitimine aktif bir şekilde katılan ve okulumuzun günlük işleyişinde önemli bir rol oynayan paydaşlardır. Velilerin memnuniyeti ve desteği, okulumuzun toplumla ilişkilerini güçlendirir. Bu bağlamda veli eğitim seviyesi, sosyo ekonomik durumları gibi faktörler eksik durumdadır.	Aileler ile ilişkileri güçlendirecek bir ekosistemin kurulması.
<b>Okul İçi Analiz</b>	Teknoloji entegrasyonu yetersizdir ve eğitim teknolojilerinin etkin kullanımı konusunda eksiklikler vardır. Öğrenci çeşitliliği ve bireysel ihtiyaçların karşılanması konusunda bazı zorluklar yaşanmaktadır.	Okulumuzun teknoloji altyapısını güçlendirmesi ve eğitim teknolojilerini daha etkin bir şekilde kullanması gerekmektedir. Bu, öğrencilerin dijital becerilerini geliştirmek ve öğrenme deneyimlerini iyileştirmek için önemlidir. Okulumuz, öğrencilerin farklı ihtiyaçlarını ve öğrenme stillerini dikkate alarak daha kişiselleştirilmiş bir eğitim sağlamalıdır. Öğretmenlere bu konuda daha fazla destek ve kaynak sağlanmalıdır.

## **3.GELECEĐE BAKIŐ**

### **3.1.Misyonumuz**

- ✓ Bizler ÷lkemizin ihtiya duyduėu;
  - ✓ Teorik ve pratik beceriyle donatılmıŐ,
  - ✓ Üstün iŐ ahlakına sahip,
  - ✓ Milli ve manevi deėerlerine baėlı,
  - ✓ Motivasyonu yüksek,
  - ✓ Özgüveni geliŐmiŐ,
- Bireyler yetiŐtirmek için varız.

### **3.2.Vizyonumuz**

Okul paydaŐlarıyla ile el ele vererek; okul bünyesinde, hem akademik hem de mesleki aıdan nitelikli ve baŐarılı öėrenciler yetiŐtirerek, ÷lke genelinde kalifiyeli eleman olarak aranılan kaliteli bir Mesleki ve Teknik Anadolu lisesi oluŐturmak.

### **3.3.Temel Deėerlerimiz**

Öėrencilerin, öėrenmeyi öėrenmesi ilk önceliėimizdir. Öėrenciler bütün alıŐmalarımızın odak noktasıdır. Deėerlerimiz bizi biz yapan unsurlardır. İnsana ve doėaya sayėı temel felsefemizdir. Sürekli geliŐim için gayret ederiz.

## 4. AMAÇ, HEDEF VE PERFORMANS GÖSTERGESİ İLE STRATEJİLERİN BELİRLENMESİ

Tablo 40: Amaç ve Hedefler Tablosu

<b>TEMA</b>	Eğitim ve Öğretime Erişim					
<b>Okul/Kurum Türü:</b>	ORTAÖĞRETİM					
<b>AMAÇ-1</b>	A1.1 Öğrencilerin eğitim öğretime etkin katılımlarıyla donanımlı olarak bir üst öğrenime geçişi sağlanacaktır.					
<b>HEDEF-1.1.</b>	H1.1. Öğrencilerin okula erişim, devam ve okulu tamamlama oranları artırılabilecektir.					
<b>Performans Göstergeleri</b>	<b>Plan Dönemi Başlangıç Değeri</b>	<b>2024</b>	<b>2025</b>	<b>2026</b>	<b>2027</b>	<b>2028</b>
PG 1.1.1. 20 gün ve üzeri özürsüz devamsızlık yapan öğrenci oranı (%)	<b>%9</b>	5	4	3,5	3	2,5
<b>Stratejiler</b>	S-1.1.1. Öğrencilerin devamsızlık nedenleri tespit edilerek devamsızlığa neden olan etmenler tespit edilecektir. S-1.1.2. Okul rehberlik servisi aracılığı ile sürekli devamsızlık yapan öğrencilerle ve velilerle görüşülerek okul tarafından çözülebilecek sorunların giderilmesi sağlanacaktır.					

<b>TEMA</b>	Eđitim ve Öğretimde Kalite					
<b>Okul/Kurum Türü:</b>	ORTAÖĞRETİM					
<b>AMAÇ-2</b>	A2.1 Okulumuz öğrencilerine bilgi, beceri olumlu tutum ve davranış kazandırarak girişimci, yenilikçi, yaratıcı, iletişime ve öğrenmeye açık, öz güven ve sorumluluk sahibi sağlıklı ve mutlu bireylerin yetişmesine imkan sağlamak.					
<b>HEDEF-2.1.</b>	%1,1 olan Lisans programlarına yerleşme oranını her yıl %1 arttırarak %3ya, %4,5 olan Lisans-Ön lisans programlarına yerleşme oranını %6,5 arttırarak %10'a çıkarmak					
<b>Performans Göstergeleri</b>	<b>Plan Dönemi Başlangıç Deđeri</b>	<b>2024</b>	<b>2025</b>	<b>2026</b>	<b>2027</b>	<b>2028</b>
<b>PG 2.1.1. Lisans programlarına yerleşen öğrenci sayısı</b>	<b>0</b>	2	4	6	8	10
<b>PG 2.1.2 Lisans ve ön lisans programlarına yerleşen öğrenci sayısı</b>	<b>4</b>	8	12	16	18	20
<b>Stratejiler</b>	S-2.1.1. TYT ve AYT sınavlarına yönelik destekleme yetiştirme kursları düzenlemek, katılımı arttırmak. S-2.1.2. Her yıl öğrenci motivasyonunu artırıcı ve sınav kaygısını azaltıcı seminer düzenlemek S-2.1.3. Öğrencileri akademik alana önem vermeleri konusunda teşvik etmek S-2.1.4. TYT ve AYT sınavına girecek öğrencilere düzenli aralıklarla deneme sınavları uygulamak					

<b>TEMA</b>	Eđitim ve Öğretimde Kalite					
<b>Okul/Kurum Türü:</b>	ORTAÖĞRETİM					
<b>AMAÇ-3</b>	A3.1 Okulumuz öğrencilerine bilgi, beceri olumlu tutum ve davranış kazandırarak girişimci, yenilikçi, yaratıcı, iletişime ve öğrenmeye açık, öz güven ve sorumluluk sahibi sağlıklı ve mutlu bireylerin yetişmesine imkân sağlamak.					
<b>HEDEF-3.1.</b>	H3.1 Kütüphaneyi yenileyip zenginleştirerek %30 olan kütüphaneden faydalanma oranını her yıl %10 arttırarak 2024-2028 plan dönemi sonunda %100 'e çıkarmak.					
<b>Performans Göstergeleri</b>	<b>Plan Dönemi Başlangıç Deđeri</b>	<b>2024</b>	<b>2025</b>	<b>2026</b>	<b>2027</b>	<b>2028</b>
PG 3.1.1.Kütüphaneden faydalanan öğrenci sayısı(%)	<b>%78</b>	80	85	90	85	100
PG 3.1.2. Kütüphaneye kazandırılan kitap sayısı (%)	<b>% 33</b>	35	38	40	42	50
<b>Stratejiler</b>	S-3.1.1 Kütüphane takip programı temin etmek S-3.1.2. Okuma saatlerini etkin hale getirilmek ve her yılsonunda en çok kitap okuyan 3 öğrenciye ödül vermek S-3.1.3. Her yıl kütüphaneye güncel ve klasik kitaplardan oluşan en az 200 kitap almak S-3.1.4 Her yıl bir kez kitap bağış kampanyası düzenlemek S-3.1.5.Öğrencilerin kütüphaneyi her zaman kullanabilmeleri için nöbetçi öğrenci sistemi uygulamak					

<b>TEMA</b>	KURUMSAL KAPASİTE					
<b>Okul/Kurum Türü:</b>	ORTAÖĞRETİM					
<b>AMAÇ-4</b>	A4.1. Okulların kurumsal kapasite ve yeterlilikleri verimli ve sürdürülebilir bir şekilde geliştirilecektir.					
<b>HEDEF-4.1</b>	H4.1 Okulun fiziki mekânları ihtiyaç ve hedefleri doğrultusunda iyileştirilmesi sağlanacaktır.					
Performans Göstergeleri	Plan Dönemi Başlangıç Değeri	2024	<b>2025</b>	<b>2026</b>	<b>2027</b>	<b>2028</b>
PG4 .1.1. İyileştirilen fiziki mekân (derslik, spor salonu, kütüphane, pansiyon vb.) sayısı	-	2	3	3	3	4
PG4 .1.2. Öğrenci kurum memnuniyet oranı (%)	91	95	97	98	99	100
PG4 .1.3. Bakım ve onarımı yapılan alan-tesisat sayısı/oranı	1	2	2	3	3	4
<b>Stratejiler</b>	S1. Okulun fiziki mekânlarının durum tespiti yapılacak ve iyileştirilme için önceliklendirilmiş bir plan doğrultusunda çalışmalar yapılacaktır. S2. Fiziki mekânların iyileştirilmesi için kamu idareleri, belediyeler ve işverenlerle iş birlikleri yapılacaktır. S3. Bilişim altyapısını güçlendirme çalışmaları yapılacaktır. S4. Temizlik ve hijyen memnuniyet düzeyi belirlemek için anketler uygulanarak yapılacak değerlendirmeler sonucunda gerekli tedbirler alınacaktır.					

## 5. İZLEME VE DEĞERLENDİRME

Okulumuz Stratejik Planı izleme ve değerlendirme çalışmalarında 5 yıllık Stratejik Planın izlenmesi ve 1 yıllık gelişim planının izlenmesi olarak ikili bir ayrıma gidilecektir. Stratejik planın izlenmesinde 6 aylık dönemlerde izleme yapılacak denetim birimleri, il millî eğitim müdürlüğü ve Bakanlık denetim ve kontrollerine hazır halde tutulacaktır. Yıllık planın uygulanmasında yürütme ekipleri ve eylem sorumlularıyla aylık ilerleme toplantıları yapılacaktır. Toplantıda bir önceki ayda yapılanlar ve bir sonraki ayda yapılacaklar görüşülüp karara bağlanacaktır. 2024-2028 yıllara göre faaliyet raporları (Haziran-Temmuz) hazırlanarak İl / İlçe Milli Eğitim Müdürlüğü Strateji Geliştirme Hizmetleri Şube Müdürlüğüne gönderilmek üzere hazır tutulacaktır.



Stratejik Plan Ekibi İmza Sirküsü		
Adı Soyadı	Ünvanı	İmza
Okan MEYDAN	Müdür Yardımcısı	
Yusuf KAMEROĞLU	Öğretmen	
Edan Nuray ALVUR	Öğretmen	
Sema KAPU	Öğretmen	
Seray ASLAN	Öğretmen	

31.10.2024

UYGUNDUR

HASAN DEMİR

OKUL MÜDÜRÜ